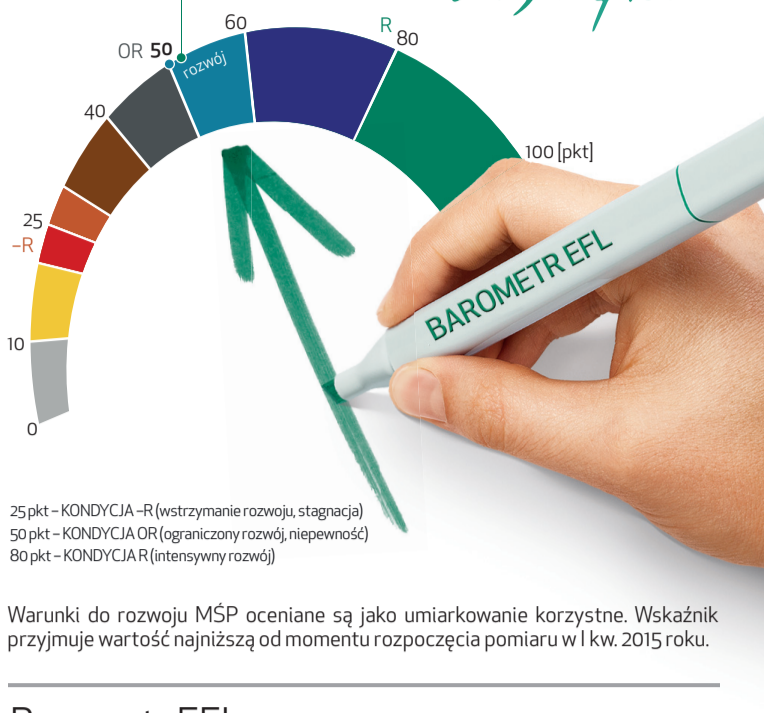


Barometr EFL na 1. kwartał 2016 r.

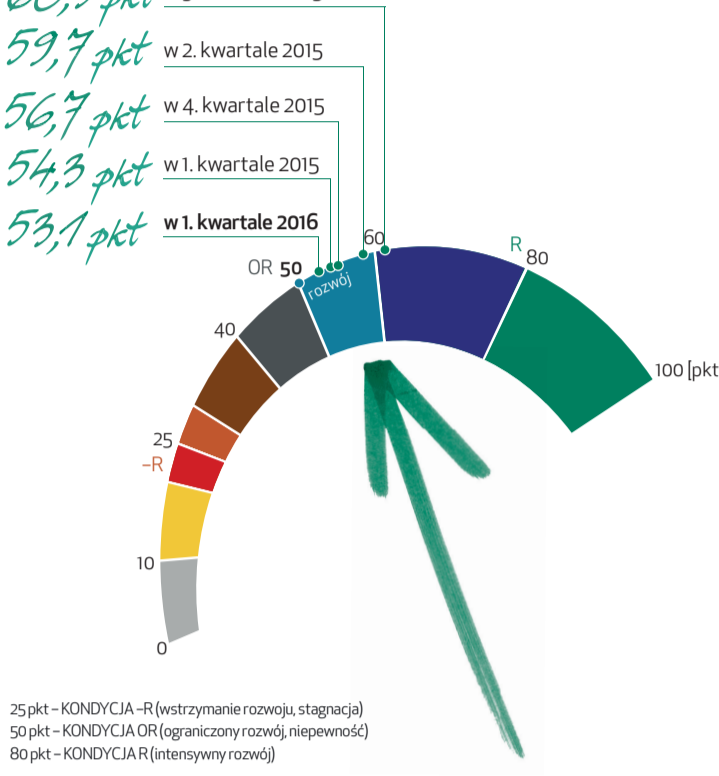
BAROMETR EFL to syntetyczny wskaźnik informujący o skłonności firm z sektora MŚP do rozwoju rozumianego jako stawianie sobie przez przedsiębiorstwa celów związanych ze wzrostem sprzedaży i produkcji, ekspansją na nowe rynki i maksymalizacją zysków, co jest nierozdzielnie związane z inwestycjami w środki trwałe.



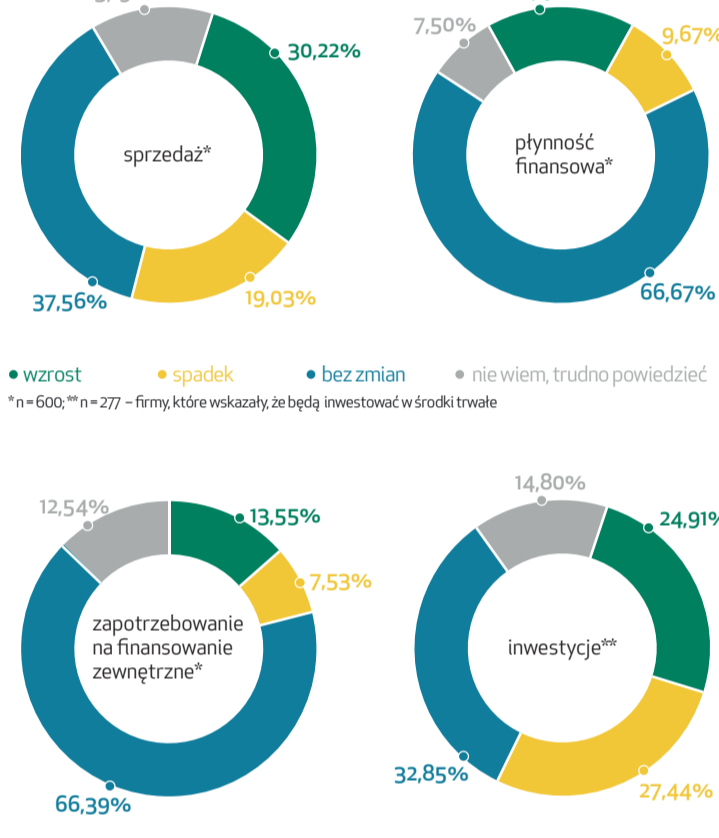
Warunki do rozwoju MŚP oceniane są jako umiarkowanie korzystne. Wskaźnik przyjmuje wartość najniższą od momentu rozpoczęcia pomiaru w I kw. 2015 roku.

Barometr EFL w kolejnych kwartałach

BAROMETR EFL w I kwartale 2016 roku wyniósł 53,1 pkt i po raz drugi z rzędu wartość wskaźnika spada. Spadek wynosi ponownie 3,6 pkt. Oznacza to, że po dwukrotnie obserwowanym wzroście optymizmu między I a III kw. 2015 roku, od jesieni 2015 kondycja sektora MŚP ulega stątemu pogorszeniu. Warto jednak zauważyć, że w perspektywie rok do roku spadek wynosi jedynie 1,2 pkt. Należy więc przy kolejnych pomiarach obserwować, czy w II i III kw. 2016 nastąpi ponowny (podobnie jak w 2015) wzrost wskaźnika.

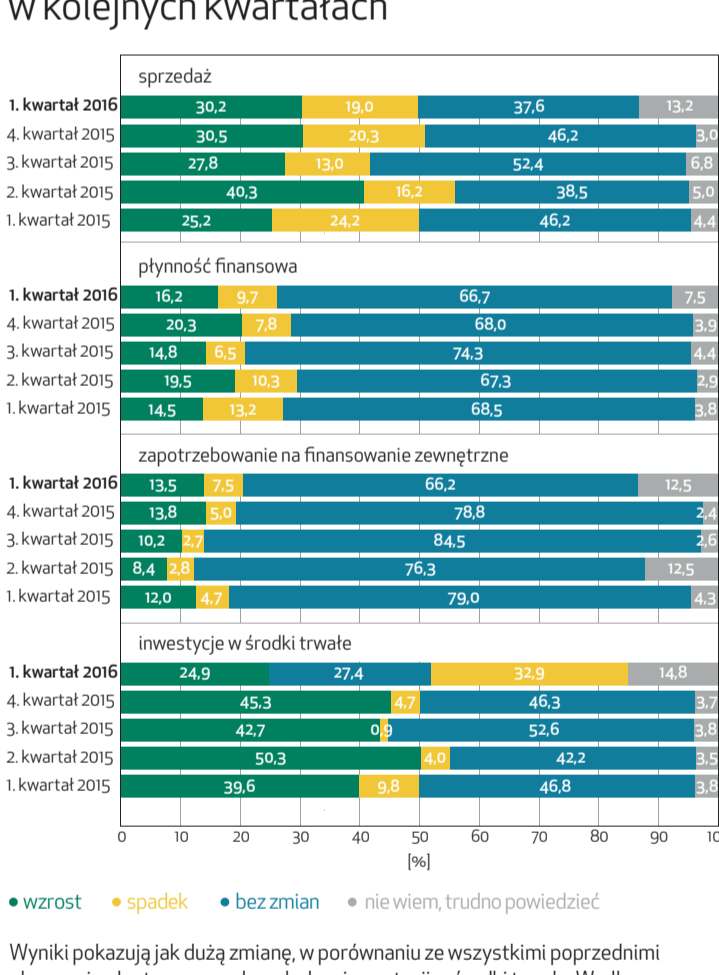


Prognozy dla firm na 1. kwartał 2016 r. – kluczowe obszary



Jedynie w obszarze inwestycji w środki trwałe, więcej przedsiębiorców (27,4 proc.) wskazuje na spadek niż prognozuje wzrost (24,9 proc.). We wszystkich obszarach najliczniejszą grupę stanowią przedsiębiorcy, którzy nie przewidują zmian w najbliższym kwartale.

Prognozy dla firm – kluczowe obszary w kolejnych kwartałach



Wyniki pokazują jak dużą zmianę, w porównaniu ze wszystkimi poprzednimi okresami, odnotowano pod względem inwestycji w środki trwałe. Według prognoz przedsiębiorców, mimo spadku optymizmu w zakresie inwestycji, nie zmieni się zapotrzebowanie na finansowanie zewnętrzne, nie spadnie przedsiębiorcom nie grozi więc zmniejszenie zysków, lecz istnieje poważne ryzyko, że ich rozwój zostanie spowolniony.

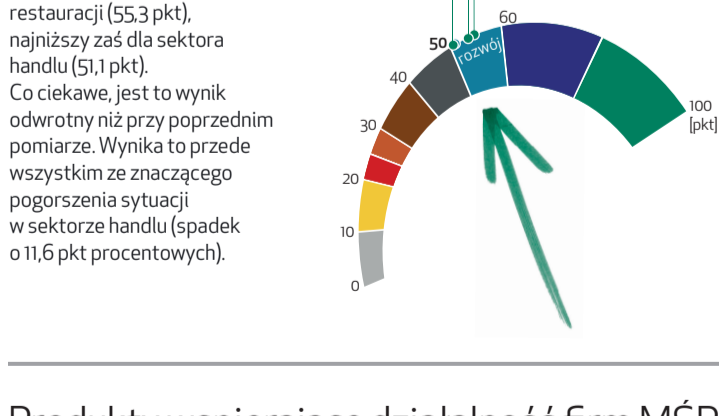
Ujęcie branżowe

Wyniki w ujęciu branżowym nie wykazują istotnych różnic pomiędzy poszczególnymi branżami, ani odbiegają znacząco od globalnej wartości Barometru.

Warto podkreślić, że w przeciwieństwie do poprzedniego pomiaru w żadnej branży wartość subindeksu nie przyjmuje wartości poniżej progu 50 pkt.

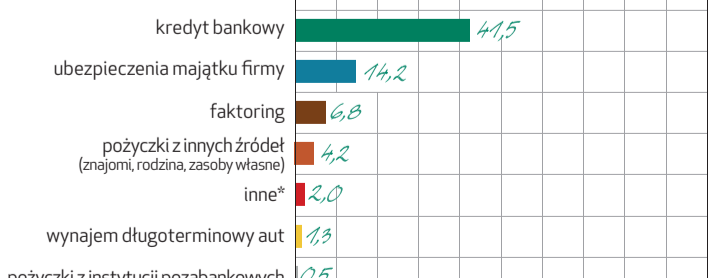
Wśród badanych branż najwyższą wartość wskazuje subindeks dla hoteli i restauracji (55,3 pkt), najniższy zaś dla sektora handlu (51,1 pkt).

Co ciekawe, jest to wynik odwrotny niż przy poprzednim pomiarze. Wynika to przede wszystkim ze znaczącego pogorszenia sytuacji w sektorze handlu (spadek o 11,6 pkt procentowych).



W przypadku leasingu wyróżniają się trzy branże: transportowa (63,8%, co jest związane z powszechnym korzystaniem z leasingowanej floty samochodowej), a także handlowa (54,2%) oraz produkcyjna (54%), w przypadku których leasingowi podlegają dodatkowo sprzęt i maszyny. Najrzadziej z leasingu korzystają firmy z branży budowlanej (13,8%).

Produkty wspierające działalność firm MŚP



Trzy najczęściej stosowane produkty w bieżącej działalności i podczas inwestycji przez przedsiębiorców sektora MŚP to wciąż środki własne (88,8 proc.), leasing (43,8 proc.) i kredyty bankowe (41,5 proc.).

W przypadku leasingu wyróżniają się trzy branże: transportowa (63,8%, co jest związane z powszechnym korzystaniem z leasingowanej floty samochodowej), a także handlowa (54,2%) oraz produkcyjna (54%), w przypadku których leasingowi podlegają dodatkowo sprzęt i maszyny. Najrzadziej z leasingu korzystają firmy z branży budowlanej (13,8%).

Opracowano na podstawie badania ECORYS. Badanie wykonano w dniach 5-11.02.2016, na próbie n=600 firm z sektora MŚP na zlecenie Europejskiego Funduszu Leasingowego SA.