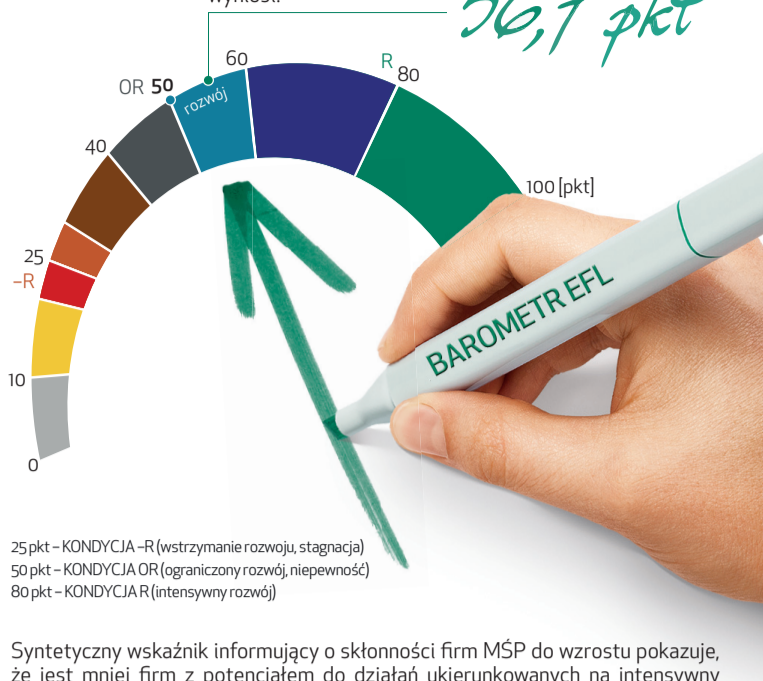


Barometr EFL na 4. kwartał 2015 r.

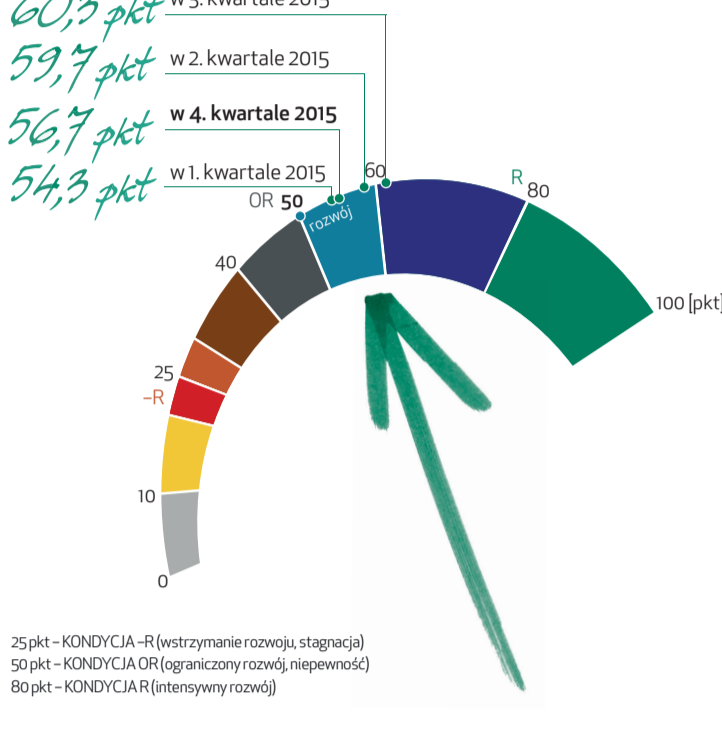
BAROMETR EFL to syntetyczny wskaźnik informujący o skłonności firm z sektora MŚP do rozwoju rozumianego jako stawianie sobie przez przedsiębiorstwa celów związanych ze wzrostem sprzedaży i produkcji, ekspansją na nowe rynki i maksymalizacją zysków, co jest nierozdzielnie związane z inwestycjami w środki trwałe.



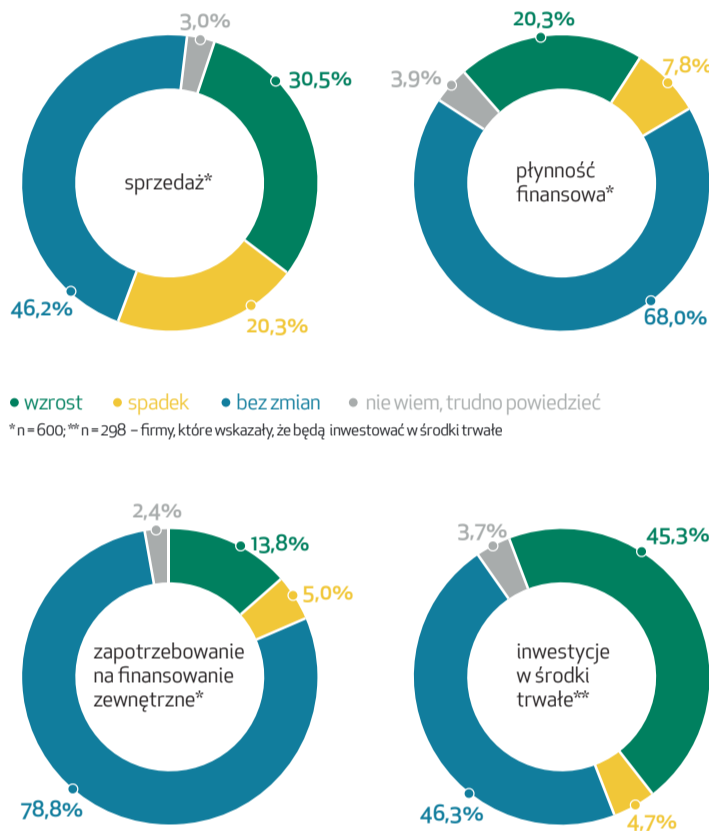
Syntetyczny wskaźnik informujący o skłonności firm MŚP do wzrostu pokazuje, że jest mniej firm z potencjałem do działań ukierunkowanych na intensywny rozwój.

Barometr EFL w kolejnych kwartałach 2015 r.

BAROMETR EFL w IV kwartale spadł do 56,7 pkt, co oznacza, że kondycja finansowa przedsiębiorstw MŚP ulega pogorszeniu, co ogranicza rozwój.

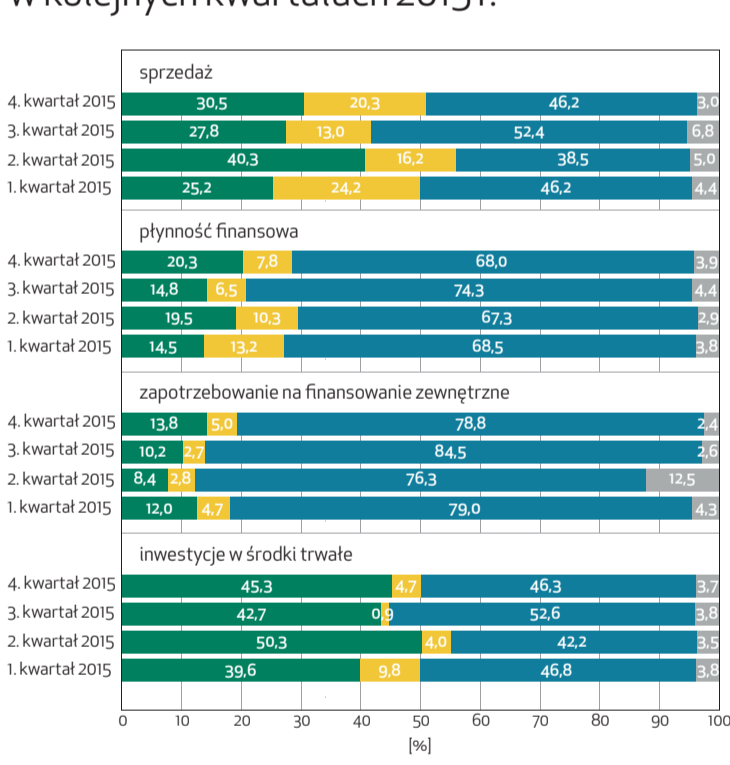


Prognozy dla firm na 4. kwartał 2015 r. – kluczowe obszary



Największą zmianę, można zauważyć w prognozowanym spadku zamówień (20,3 proc., poprzednio 13 proc.) oraz w większym zapotrzebowaniu na zewnętrzne środki finansowania.

Prognozy dla firm – kluczowe obszary w kolejnych kwartałach 2015 r.



W czwartym kwartale o 3,6 proc. przedsiębiorców więcej, niż trzy miesiące temu, spodziewa się, że ich poziom zadłużenia wzrośnie, natomiast 5 proc. spodziewa się niższego zapotrzebowania na finansowanie działalności ze środków innych, niż własne. Co piąty przedsiębiorca liczy na poprawę płynności finansowej, co w relacji do lipcowego odczytu oznacza zwiększenie o 5,5 pkt. proc. Inwestycje w środki trwałe na wyższym poziomie deklaruje więcej niż ostatnio, bo 45,3 proc. badanych, którzy wskazali, że w nadchodzących trzech miesiącach będą inwestować w środki trwałe.

Ujęcie branżowe

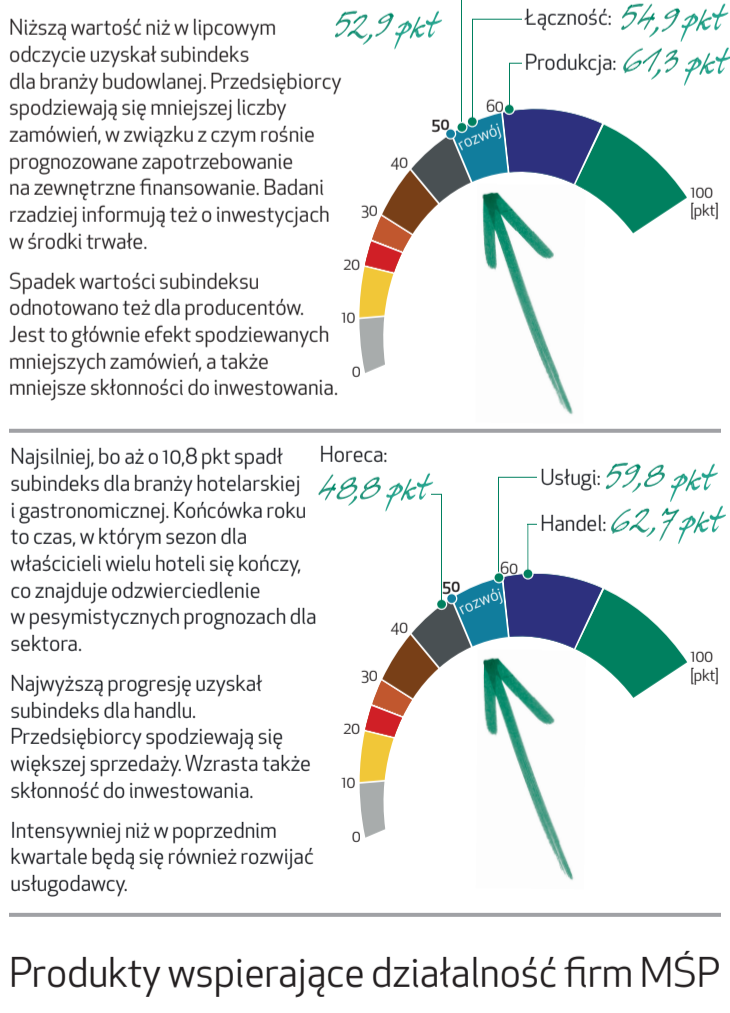
Niższą wartość niż w lipcowym odczycie uzyskał subindeks dla branży budowlanej. Przedsiębiorcy spodziewają się mniejszej liczby zamówień, w związku z czym rośnie prognozowane zapotrzebowanie na zewnętrzne finansowanie. Badani rzadziej informują też o inwestycjach w środki trwałe.

Spadek wartości subindeksu odnotowano też dla producentów. Jest to głównie efekt spodziewanych mniejszych zamówień, a także mniejsze skłonności do inwestowania.

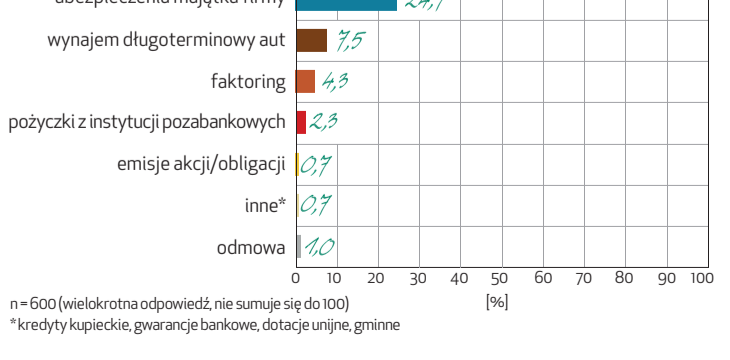
Najśliniej, bo aż o 10,8 pkt spadł subindeks dla branży hotelarskiej i gastronomicznej. Końcówka roku to czas, w którym sezon dla właścicieli wielu hoteli się kończy, co znajduje odzwierciedlenie w pesymistycznych prognozach dla sektora.

Najwyższą progresję uzyskał subindeks dla handlu. Przedsiębiorcy spodziewają się większej sprzedaży. Wzrasta także skłonność do inwestowania.

Intensywniej niż w poprzednim kwartale będą się również rozwijać usługodawcy.



Produkty wspierające działalność firm MŚP



Trzy najczęściej stosowane produkty w bieżącej działalności i podczas inwestycji przez przedsiębiorców sektora MŚP to środki własne (95,8 proc.), kredyty bankowe (45,8 proc.) oraz leasing (33 proc.). Po wypracowane zyski firmy istotnie częściej sięgają producenci niż przedsiębiorcy reprezentujący branżę budowlaną.