



@NATUREPL.COM / KLEIN & HUBERT / WWF

WWF BULGARIA

# PROJEKT SWiPE: WARSZTATY INAUGURACYJNE DLA INTERESARIUSZY

SPRAWOZDANIE Z WARSZTATÓW INAUGURACYJNYCH PROJEKTU SWiPE  
PRZEPROWADZONYCH W LISTOPADZIE 2020 ROKU

WARSZTATY  
INAUGURACYJNE  
SWiPE  
SPRAWOZDANIE

# CEL WARSZTATÓW

W trakcie procesu przygotowawczego partnerzy projektu SWiPE uzgodnili, że Inauguracyjne Warsztaty dla Interesariuszy będą poświęcone podkreśleniu znaczenia przestępczości przeciwko dzikiej przyrodzie (WLC) i potrzebie głębszej współpracy pomiędzy organizacjami pozarządowymi, prokuratorami, funkcjonariuszami organów ścigania i innymi zainteresowanymi stronami, której efektem będzie zmniejszenie liczby przypadków WLC w Europie. Dyskusje z przedstawicielami grup docelowych miały dać obraz problemów utrudniających codzienną pracę przy ściganiu i badaniu WLC. Zaplanowano także prezentacje, dzięki którym partnerzy projektu mogli opowiedzieć uczestnikom, DLACZEGO postanowili stworzyć projekt SWiPE, JAK powstawał projekt i CO interesariusze mogą zrobić, żeby przyczynić się do realizacji celów SWiPE.

**Głównym celem warsztatów było zainaugurowanie współpracy z kluczowymi interesariuszami i Zewnętrznym Panelem Doradczym, która umożliwi wymianę doświadczeń, aktualnych informacji i sposobów rozwiązywania najważniejszych problemów w zakresie ścigania i badania przestępstw przeciwko dzikiej przyrodzie.**



**Zewnętrzny Panel Doradczy** reprezentuje uznane na arenie międzynarodowej organizacje zajmujące się problematyką WLC w Europie. Opinie panelu będą miały kluczowe znaczenie w realizacji następujących działań w ramach projektu: Sprawozdanie Podsumowujące (B3), Portal Ekspertki (B4), Europejskie Warsztaty (B5), Kształtowanie Polityki i Rzecznictwo (B7). Działania w zakresie organizacji szkoleń krajowych (B6) oraz sporządzania sprawozdań krajowych (B2) będą natomiast opierać się w głównej mierze na informacjach uzyskanych od ekspertów z poszczególnych krajów (prokuratorów i śledczych).

# SESJA 1.1 SPECYFIKA PROJEKTU

Początki SWiPE sięgają 2016 roku i współpracy WWF i UNEP nad stworzeniem koncepcji projektu, która zaowocowała publikacją broszury na temat WLC podkreślającej problem braku odpowiednich działań ze strony wymiaru sprawiedliwości. Rok 2017 okazał się dla tematyki przestępczości przeciwko dzikiej przyrodzie jeszcze bardziej przełomowy. WLC trafia na agendę Parlamentu Europejskiego, a WWF uruchamia nowy międzynarodowy program poświęcony WLC. W kwietniu 2019 roku rozpoczynają się prace nad dostosowaniem koncepcji projektu SWiPE do kryteriów programu LIFE, zaś w październiku tego samego roku zostaje zatwierdzona pełna wersja wniosku.

Zadaniem SWiPE jest przeciwdziałanie przestępczości przeciwko dzikiej przyrodzie dzięki lepszemu przestrzeganiu unijnego prawa ochrony środowiska oraz poprawie skuteczności organów ścigania. Prowadzone w ramach projektu działania pozwolą zwiększyć świadomość i podnieść kwalifikacje prokuratorów oraz wybranych służb policyjnych, co przełoży się na lepsze zapewnienie zgodności z przepisami środowiskowymi, lepszą transgraniczną wymianę informacji i ściślejszą współpracę pomiędzy służbami śledczymi. W rezultacie zwiększy się częstotliwość nakładania kar, które będą wyższe i bardziej odstraszające.

Projekt SWiPE koncentruje się na trzech głównych problemach: braku świadomości znaczenia i negatywnych skutków WLC; niewystarczającej dostępności i wymiany danych, rozproszenia informacji pomiędzy różnymi organami i krajami oraz niesystematyczności w gromadzeniu danych; a także braku współpracy pomiędzy organami w poszczególnych krajach (np. organami sądowymi i kontrolnymi). Oczekiwany rezultatem projektu jest wzrost liczby zgłaszanych, badanych i kierowanych do sądu przypadków przestępstw przeciwko dzikiej przyrodzie o co najmniej 25% dzięki lepszej wiedzy fachowej oraz lepszej współpracy transgranicznej i komunikacji pomiędzy odpowiedzialnymi instytucjami.



# SESJA 1.2 STRATEGIE ZWALCZANIA PRZESTĘPCZOŚCI PRZECIWKO DZIKIEJ PRZYRODZIE

UNEP/EUSDR

W prezentacji omówione zostały najważniejsze aspekty ochrony różnorodności biologicznej regionu Dunaju i Karpat oraz główne wyzwania związane ze skuteczną koordynacją, implementacją i egzekwowaniem zobowiązań prawnych i politycznych. Z danych UNEP wynika, że odsetek spraw objętych dochodzeniem jest bardzo niewielki, a możliwości skutecznego egzekwowania prawa są niskie między innymi ze względu na niewystarczający monitoring, brak specjalistów, niejasne przepisy ochrony środowiska, trudności w gromadzeniu dowodów i identyfikowaniu sprawców, ograniczone zasoby, brak postępów we wdrażaniu unijnych standardów środowiskowych, które mają zostać wzmocnione w dyrektywie w sprawie przestępczości przeciwko środowisku, a także trudny i często upolityczniony proces stosowania sankcji (grzywny są nakładane rzadko).



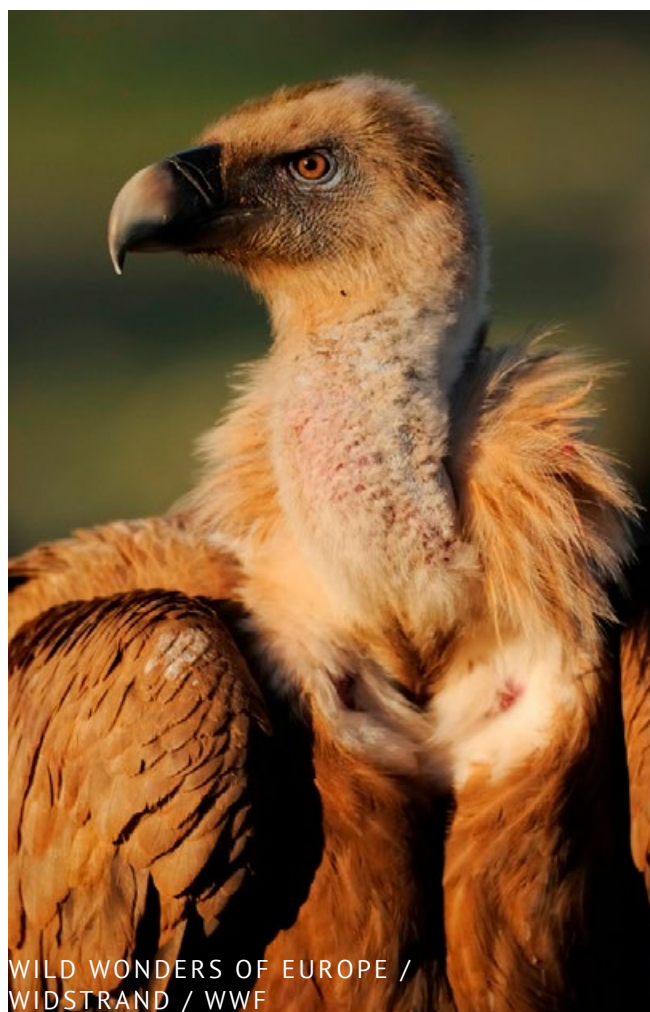
Za ilustrację posłużyły doświadczenia UNEP, SCC, Eurac, WWF-CEE, Akademii Rumunii i ICPDR w zakresie monitorowania i zwalczania nielegalnej wycinki drzew, nielegalnych połowów jesiota i handlu kawiozem, kłusownictwa dużych drapieżników i nielegalnego zabijania dzikich ptaków na terenie Karpat. Planowane jest ustanowienie w ramach EUSDR współpracy w dwóch obszarach priorytetowych: 6 (ochrona różnorodności biologicznej, krajobrazów oraz jakości powietrza i gleb) i 11 (współpraca na rzecz zwiększenia bezpieczeństwa i zwalczania przestępczości zorganizowanej). Za koordynację współpracy odpowiedzialne będą Niemcy i Bułgaria. W kontekście bieżących praktyk stosowanych przy przeciwdziałaniu WLC przedstawiciele EUSDR przedstawili następujące wnioski:

- **dramatyczny brak zasobów poważnie utrudnia prowadzenie działań,**
- **z uwagi na międzynarodowy charakter przestępstw kluczowe znaczenie ma współpraca transgraniczna,**
- **niezbędne jest zwiększenie ilości szkoleń i podnoszenie umiejętności podmiotów zarządzających lasami,**
- **konieczne jest zwiększenie zdolności operacyjnych straży leśnej/organów ścigania,**
- **należy zapewnić wsparcie prawne i rozbudować możliwości systemu sądownictwa, żeby skutecznie karać przestępstwa przeciwko dzikiej przyrodzie i lasom,**
- **należy przeprowadzić dalsze analizy zagrożeń i szans w zakresie interweniowania i zapobiegania.**

## SESJA 1.3 WSPÓŁPRACA W OBSZARZE WLC

### ENPE

W ramach przeciwdziałania skutkom przestępstw przeciwko środowisku, które wykraczają poza sam wpływ na środowisko, ENPE (sieć 41 organizacji prokuratorskich i niezależnych prokuratorów z 30 krajów) dostarcza materiały szkoleniowe, organizuje warsztaty, a także kieruje pracą czterech grup roboczych zajmujących się tematyką procedur sądowych oraz przestępczości związanej ze środowiskiem, odpadami i zanieczyszczeniem powietrza. Szczególnie istotna jest grupa robocza LIFE-ENPE ds. przestępczości przeciwko dzikiej przyrodzie, która udostępnia innym sieciom (np. EU-TWIX) dane dotyczące konkretnych przypadków, tworzy własną bazę danych o przypadkach WLC, opracowuje pakiet szkoleniowy na bazie warsztatów przeprowadzonych w Segowii i współpracuje z innymi projektami i organizacjami.



## SESJA 2 STUDIA PRZYPADKÓW

### LIFE Against Bird Crime i Safe Flyways IKB

W Grecji do sądu trafia bardzo duża liczba przypadków nielegalnego odłowu dzikich ptaków – przynajmniej w teorii. W rzeczywistości postępowania sądowe są ekstremalnie długie, rozprawy odbywają się wiele miesięcy czy nawet lat po zdarzeniu, a sprawcy często nie pojawiają się w sądzie lub przesuwają termin stawiennictwa. Daty rozpraw są wielokrotnie odraczane, aż w końcu wszystkie podobne sprawy obejmowane są swego rodzaju „amnestią”, żeby nie powodować w systemie zaległości związanych z nagromadzeniem się spraw o niskim priorytecie. W rezultacie organy ścigania są jeszcze mniej zmotywowane do kierowania przypadków WLC na drogę sądową. Niska motywacja postrzegana jest jako marnowanie publicznych pieniędzy (przez organizacje pozarządowe, związki łowieckie i społeczeństwo), co z kolei sprawia, że samo ściganie przestępstw przeciwko dzikiej przyrodzie również jest postrzegane negatywnie.

**Zidentyfikowany problem:** Niski priorytet przestępstw przeciwko dzikiej przyrodzie w systemie sądowym (w sytuacji wysokiego obciążenia pracą i niedostatecznych zasobów); niskie prawdopodobieństwo ścigania WLC.

### Nielegalne połowy białugi w ukraińskiej części delty Dunaju

W marcu 2020 roku straż rybacka Morza Czarnego i policja graniczna z Wilkowa wykryły przypadek kłusownictwa białugi. W trakcie opracowywania sprawy prokuratura wykazała się znaczącym brakiem wiedzy i znajomości procedur, a odpowiedzialne organy nie nawiązały żadnej współpracy. W maju 2020 roku sąd rejonowy w Kiliu nakazał ponowne zbadanie sprawy ze względu na uchybienia formalne.

**Zidentyfikowany problem:** niewłaściwe przygotowanie materiałów do sprawy (brak niezbędnej dokumentacji).

### Modelowy wyrok w sprawie o zatrucie środowiska w Nawarze

To jak dotychczas najsurowszy wyrok orzeczony przez hiszpański sąd za przestępstwo przeciwko dzikiej przyrodzie – sprawcy jednego z największych przypadków zatrucia dzikich zwierząt zostali skazani na karę więzienia. Ich działalność doprowadziła do śmierci 138 ptaków (osobników gatunków chronionych: kani rudej, ścierwnika, kani czarnej, błotniaka stawowego i sępa płowego). Trzy organizacje pozarządowe (Ecologists in Action, SEO BirdLife i WWF Hiszpania) wystąpiły w roli oskarżyciela prywatnego, zaś straż leśna i policja w Nawarze zajęły się ustaleniem faktów i zorganizowaniem podsłuchów, bez których nie udałoby się zdobyć obciążających dowodów.

**Zidentyfikowany problem:** Brak świadomości zagrożeń związanych z WLC wśród zaangażowanych podmiotów.

### Nielegalny odstrzał żubra

23 września 2019 roku pracownik nadleśnictwa Łobez zastrzelił żubra. Ze skłusowanego zwierzęcia sprawca wyciął 200 kg mięsa, z czego 80 kg (najbardziej wartościowych pod względem kulinarnym) ukrył w domu. Kiedy sprawą zainteresowały się władze nadleśnictwa (po zawiadomieniu złożonym przez świadków, którzy znaleźli zwierzę), oskarżony zabrał mięso ze swojego domu i przetransportował je do domu jednego z członków swojej rodziny. Sprawca próbował pozbyć się dowodów, wyrzucając łuskę po naboju przekazaną mu przez świadków zgłaszających przestępstwo. Sąd rejonowy w Łobzie skazał mężczyznę na miesiąc więzienia, półtora roku ograniczenia wolności i prace społeczne. Sprawca będzie także musiał zapłacić grzywnę w wysokości 15 000 złotych i wpłacić 13 000 złotych na rzecz Funduszu Ochrony Środowiska.

**Zidentyfikowany problem:** Niski priorytet WLC w systemie sądowym.

W trakcie panelu dyskusyjnego pojawiły się następujące uwagi:

- działalność restauracji i punktów handlowych nie podlega właściwej kontroli;
- brakuje szkoleń dla organów ścigania, a kwalifikacje i specjalizacja sędziów i prokuratorów zajmujących się WLC jest niewystarczająca,
- Chorwacja: brak właściwej wiedzy i umiejętności na wczesnych etapach dochodzenia,
- grzywny są niskie,
- wszystkie zainteresowane strony (takie jak policja, służby celne, organy administracyjne, organy odpowiedzialne za ochronę środowiska) muszą brać udział w dochodzeniu i ściśle współpracować ze sobą,
- konieczne jest stworzenie narzędzi umożliwiających badanie WLC,
- kwalifikacja przestępstw jest problematyczna, dlatego prawdopodobieństwo nałożenia grzywny jest niższe niż w przypadku przestępstw innego typu,
- żeby sprawy transgraniczne były rozpoznawane właściwie, konieczne jest ich przekazywanie do Eurojustu,
- organizacje pozarządowe pełnią istotną rolę w badaniu przypadków WLC,
- sprawy lokalne nie są dostatecznie nagłaśniane (nie są na tyle istotne, żeby doprowadzić do skazania sprawców), a niski priorytet lokalnych przestępstw sprawia, że często są one umarzane,
- pojawiają się problemy z określeniem właściwej wartości gatunków i wyceną szkód spowodowanych w środowisku,
- sprawcami są najczęściej leśnicy i rolnicy (co wynika z danych zebranych w ramach projektów BirdLife HULIFE),
- gromadzenie dowodów w przypadkach zatrucia dzikich zwierząt jest utrudnione (Hiszpania), brak danych terenowych utrudnia identyfikację sprawców i popełnianych przestępstw,
- zarejestrowane sprawy nie są skutecznie ścigane,
- służby policyjne nie wszczynają postępowań w sprawach dotyczących nielegalnej hodowli, ponieważ nie mają możliwości przetrzymywania zarekwirowanych zwierząt (brak dostępnej infrastruktury),
- Hiszpania zanotowała spadek liczby przypadków zatrucia dzikiej przyrody, co jest bezpośrednim efektem odstraszającego charakteru procesu karnego, ale także wysokiej świadomości przestępstw przeciwko środowisku, powołania wyspecjalizowanych jednostek, organizowania szkoleń dla prokuratorów i służb policyjnych, zdecydowanych działań i współpracy z organizacjami pozarządowymi.

## SESJA 3 DRZEWO PROBLEMÓW

**W trakcie sesji uczestnicy zastanawiali się nad czynnikami utrudniającymi kierowanie większej ilości przypadków WLC na drogę sądową. Mieli także okazję zapoznać się z obserwacjami i doświadczeniami innych uczestników, dzięki czemu mogli od samego początku wnieść swój wkład w implementację działań realizowanych w ramach projektu SWiPE.**



## Jakie czynniki w największym stopniu utrudniają kierowanie przestępstw przeciwko dzikiej przyrodzie na drogę sądową

- niewystarczający poziom fachowej wiedzy wśród prokuratorów i sędziów,
- niska wykrywalność i możliwości prowadzenia dochodzeń,
- małe zainteresowanie społeczne i niska presja społeczna na ściganie WLC,
- niski priorytet polityczny WLC w porównaniu z innymi aspektami ochrony środowiska i przestępczości,
- luki w prawodawstwie dotyczącym WLC,
- brak przeznaczonych dla prokuratorów specjalistycznych szkoleń z zakresu prawa dotyczącego przestępczości przeciwko dzikiej przyrodzie, brak źródeł danych/informacji.

## Jakie inne problemy powinny znaleźć się na tej liście?

- brak zrozumienia ze strony współpracowników, lekceważący stosunek współpracowników do WLC,
- ograniczone zasoby – brak gotowych materiałów,
- niska specjalizacja prokuratorów i policji – przeszkolenie wszystkich pracowników stanowi poważne wyzwanie,
- brak ośrodków, w których można zapewnić bezpieczeństwo zwierzętom na czas trwania śledztwa,
- brak zainteresowania tematyką WLC ze strony mediów publicznych i nieobecność problematyki WLC w programach edukacji szkolnej,
- niedobory kadrowe wśród strażników/terenowych pracowników ochrony środowiska – zatrudnienie w tych obszarach powinno być większe,
- zbyt niskie kary (brak dostępu do części technik śledczych),
- niewystarczające nakłady finansowe na ściganie i badanie WLC,
- brak powiązania WLC z innymi rodzajami przestępstw (nielegalne zatrudnienie, zyski itp.); niezbędne jest zintegrowane podejście oraz nowelizacja sposobów postępowania z WLC (np. we Francji),
- brak kryteriów w zakresie gromadzenia dowodów.

## Co zmotywowałoby prokuratorów do kierowania większej liczby przypadków WLC na drogę sądową?

- łatwy dostęp do ekspertów specjalizujących się w WLC,
- dobra współpraca z innymi instytucjami i organami,
- dobra współpraca z organizacjami mającymi dostęp do specjalistycznych zasobów (np. wyszkolonych psów),
- transparentność, otwarte podejście do nowych procedur/metod operacyjnych/nowych typów przestępstw,
- więcej przykładów skutecznych postępowań sądowych/spraw,
- podniesienie poziomu wiedzy prokuratorów,
- większa obecność problematyki WLC w mediach. Przestępczość przeciwko dzikiej przyrodzie nie jest postrzegana jako temat ważny, ale informowanie opinii publicznej o WLC ma ogromne znaczenie;
- powiązanie WLC z innymi przestępstwami,
- wyspecjalizowane sądy, w których WLC będą traktowane priorytetowo,
- zaangażowanie prokuratorów na wczesnych etapach badania WLC,
- większa presja społeczna na system sądowy,
- szkolenia, które nie tylko podnoszą wiedzę, ale też zwiększają motywację i chęć współpracy,
- przydzielenie większej ilości zasobów do przeciwdziałania WLC i wyższy priorytet WLC na poziomie krajowym,
- utworzenie krajowej i międzynarodowej sieci ośrodków dla zwierząt przejętych w trakcie zwalczania WLC,
- lepsze procedury ułatwiające pracę jednostek policji zajmujących się sprawami z zakresu ochrony środowiska.



# UWAGI KOŃCOWE

## Brak danych w zakresie WLC oraz brak informacji/dowodów

Projekt SWiPE przewiduje zestawienie danych na poziomie krajowym i ocenę porównywalności zestawów danych pomiędzy poszczególnymi krajami, co pozwoli nakreślić obraz sytuacji w Europie.

## Niskie zainteresowanie społeczne / Niski poziom zrozumienia / Niska świadomość / Brak wsparcia politycznego

Ważnym aspektem SWiPE będzie zapewnienie dobrej komunikacji na poziomie krajowym i międzynarodowym oraz zwiększenie presji społecznej na system sądowniczy.

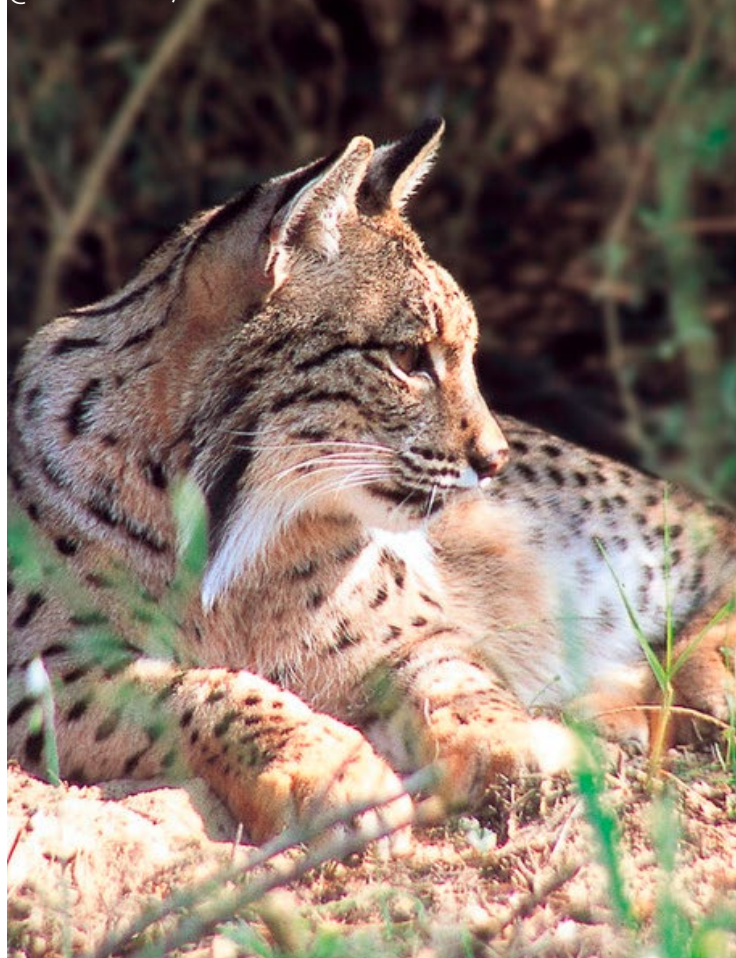
## Brak wiedzy eksperckiej i świadomości wśród zaangażowanych organów ścigania i sądów

W ramach SWiPE przeprowadzone zostaną szkolenia krajowe i inne działania, których celem będzie rozbudowa możliwości.

## Brak współpracy pomiędzy odpowiedzialnymi organami na poziomie krajowym i międzynarodowym

SWiPE umożliwi dzielenie się najlepszymi praktykami z różnych krajów.

@WWF-SPAIN / LUIS SUÁREZ



SWiPE nie jest pierwszym projektem, którego celem jest rozwiązanie problemu niskiej skuteczności ścigania i karania przestępstw przeciwko dzikiej przyrodzie w Europie, ma jednak ambicje, by stać się najważniejszym dzięki wykorzystaniu bogatych doświadczeń zebranych w trakcie poprzednich inicjatyw związanych z WLC (na przykład w kontekście wykorzystania danych, które okazały się kluczowe w przypadku przestępstw wobec ptaków). Celem projektu jest zwiększenie świadomości destrukcyjnego wpływu przestępstw przeciwko dzikiej przyrodzie, które bardzo często postrzegane są jako niepowodujące ofiar. Chociaż niezbędnym warunkiem projektu jest praca na poziomie europejskim, niektóre rozwiązania będą musiały najpierw zostać opracowane i poddane szczegółowej ocenie przez interesariuszy na poziomie krajowym.



Projekt SWiPE otrzymał  
dofinansowanie z Programu LIFE  
Unii Europejskiej.