



WWF

PODSUMOWANIE
RAPORTU

PL

2018

Living Planet Report 2018 W SKRÓCIE

Wydawany co dwa lata przez WWF *Living Planet Report* (LPR) to kompleksowe opracowanie dotyczące trendów światowej różnorodności biologicznej oraz zdrowia planety, dostarczające wglądu w świat natury, ludzkiej ingerencji w przyrodę oraz potencjalnych rozwiązań.

LPR 2018 to dwunaste wydanie raportu, dostarczające dowodów naukowych na to, co przyroda mówiła nam już niejednokrotnie: **brak zrównoważonej działalności człowieka spycha naturalne systemy planety, które wspierają życie na Ziemi, na skraj ich możliwości.**

STAN ŚWIATA PRZYRODY

Pomiar zdrowia naszej planety oraz jej różnorodności biologicznej jest procesem złożonym, dlatego raport LPR 2018 zwraca uwagę na sześć różnych wskaźników.

Living Planet Index (LPI) – mówi nam, jaki jest stan zachowania gatunków, poprzez pomiar trendów liczebności 16 704 populacji reprezentujących 4 005 gatunków kręgowców.

Nie jest to lista wszystkich gatunków, ale wskaźnik, jak zmieniły się wielkości populacji analizowanych gatunków – w przeciwieństwie do określonej liczby zwierząt, które wyginęły lub które udało się uratować.

Species Habitat Index (SHI) – jest zbiorczą miarą zasięgu odpowiedniego siedliska dostępnego dla danego gatunku. Obejmuje on zmiany w zasięgach gatunków oraz informacje na temat preferencji siedliskowych zwierząt, obserwowanych lub modelowanych danych nt. utraty oraz przywracania siedlisk, fragmentacji siedlisk oraz zmiany klimatu.

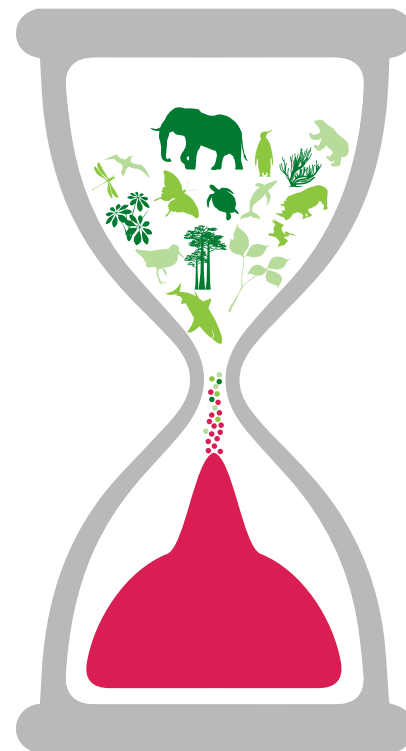
IUCN Red List Index (RLI) – korzystając z informacji na temat cech cyklu życiowego, populacji oraz rozmiaru i struktury rozprzestrzenienia się, jak i ich zmian w czasie, wskaźnik RLI ocenia ryzyko wymarcia blisko 100 000 gatunków. Klasyfikując je w jednej z ośmiu kategorii (Wymarły, Wymarły na wolności, Krytycznie zagrożony, Zagrożony, Narażony, Bliski zagrożenia, Najmniejszej troski lub Brak danych).

Biodiversity Intactness Index (BII) – Wskaźnik BII szacuje, jaka część pierwotnej różnorodności biologicznej regionu pozostała do dziś, zależnie od tego, w jakim stopniu region wciąż jest porośnięty pierwotną roślinnością i jak dużej presji podlega ze strony człowieka. Wskaźnik waha się w przedziale 100–0%, przy czym 100 oznacza nienaruszone lub dziewicze środowisko naturalne w niewielkim stopniu zmienione przez działalność człowieka.

Planetary boundaries – Koncepcja Planetary Boundaries (Ogranicze Planety) nakreśla bezpieczne granice dla dziewięciu krytycznych ziemskich procesów systemowych (integralność biosfery, zmiana klimatu, zakwaszenie oceanów, zmiana systemu lądowego, zużycie wód słodkich, przepływy biogeochemiczne, aerozole w atmosferze, zanieczyszczenie oraz zubożenie ozonu w stratosferze), w obrębie których ludzkość może się rozwijać.

Ecological Footprint – (śląd ekologiczny) mierzy wymagania człowieka wobec biosfery. Jest on mierzony w standardowych jednostkach zwanych hektarami globalnymi (ang. *global hectares*).

- **Od 1970 do 2014 roku nastąpił 60% ogólny spadek w wielkości populacji kręgowców**, tj. liczebność populacji ssaków, ptaków, gadów, płazów oraz ryb spadła średnio o ponad połowę w przeciągu nieco ponad 40 lat.
- **Populacje gatunków słodkowodnych** zmniejszyły się od roku 1970 o **83%**.
- **Zaniki populacji gatunków** są szczególnie widoczne w **obszarze tropikalnym**, a Amerykę Południową i Środkową dotknęło najbardziej dramatyczne wymieranie wynoszące **89% względem 1970 roku**.
- **Wskaźnik SHI dla ssaków**, to jest rozmiar odpowiedniego siedliska, **spadł o 22% pomiędzy rokiem 1970 a 2010**, z największym spadkiem zaobserwowanym na Karaibach, gdzie przekroczył on 60%.
- Wskaźnik RLI, miara ryzyka wyginięcia, dostępna dla pięciu grup taksonomicznych – ptaków, ssaków, płazów, koralowców oraz sagowców (pradawnej grupy roślin) – wykazuje spadki we wszystkich tych grupach, wskazując, że **gatunki zbliżają się do wyginięcia w szybszym tempie**.
- **BII spadł z 81,6% w 1970 roku do 78,6% w 2014 roku**. Rzeczywiste oddziaływanie na podłoże może być większe, ponieważ szacunki nie obejmują skutków zmiany klimatu ani wpływu zmiany w użytkowaniu terenu, ponieważ globalne dane nt. użycia terenu nie rozróżniają plantacji od naturalnych lasów.
- Najnowsza analiza sugeruje, że **ludzkność już wypchnęła cztery ograniczenia planety poza limit bezpiecznej przestrzeni działania**; chodzi tu o zmianę klimatu, integralność biosfery, przepływy biogeochemiczne (azot i fosfor) oraz zmianę systemu lądowego.



Chociaż każdy wskaźnik mierzy osobne aspekty środowiska naturalnego, wszystkie one sprowadzają się do jednoznacznego stwierdzenia: **na całym świecie stan planety, przyroda oraz różnorodność biologiczna ulegają szybkiemu zanikowi, podważając zdrowie oraz dobrobyt ludzi, zwierząt, społeczności, a także system gospodarczy w każdym miejscu na Ziemi.**

CZY WIESZ,
ŻE... ?

Liczebność populacji krytycznie zagrożonego gawiala gangesowego w obrębie jego obszaru występowania w Indiach i Nepalu spadła o blisko 58% pomiędzy latami 1997 a 2006. Powodem były nadmierne polowania w celu zdobycia skór, trofeów i podkradanie jaj.



CZYNNIKI WYWOŁUJĄCE ZANIK POPULACJI



Utrata i degradacja
siedlisk



Gospodarka
rabunkowa



Zanieczyszczenie



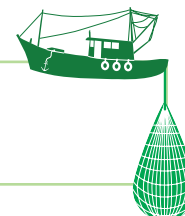
Gatunki inwazyjne
i choroby



Zmiana
klimatu

CZY WIESZ,
ŻE... ?

Od 1950 roku ze światowych oceanów zabrano blisko 6 miliardów ton ryb i owoców morza.



LUDZKOŚĆ: NAPĘDZANA PRZYRODĄ, ALE PRZYTLĄCZAJĄCA SYSTEMY NATURALNE

Rabunkowa produkcja i konsumpcja człowieka mają wpływ na podstawę życia, która wspiera również nasze istnienie, przemysł i społeczeństwo: przyrodę oraz różnorodność biologiczną.



Kurczy się powierzchnia lasów deszczowych: ponad 20% powierzchni Amazonii zniknęło w przeciągu zaledwie 50 lat.



Dziś szacuje się, że **90% wszystkich ptaków morskich na świecie ma w żołądkach fragmenty plastiku**; w roku 1960 było to 5%.

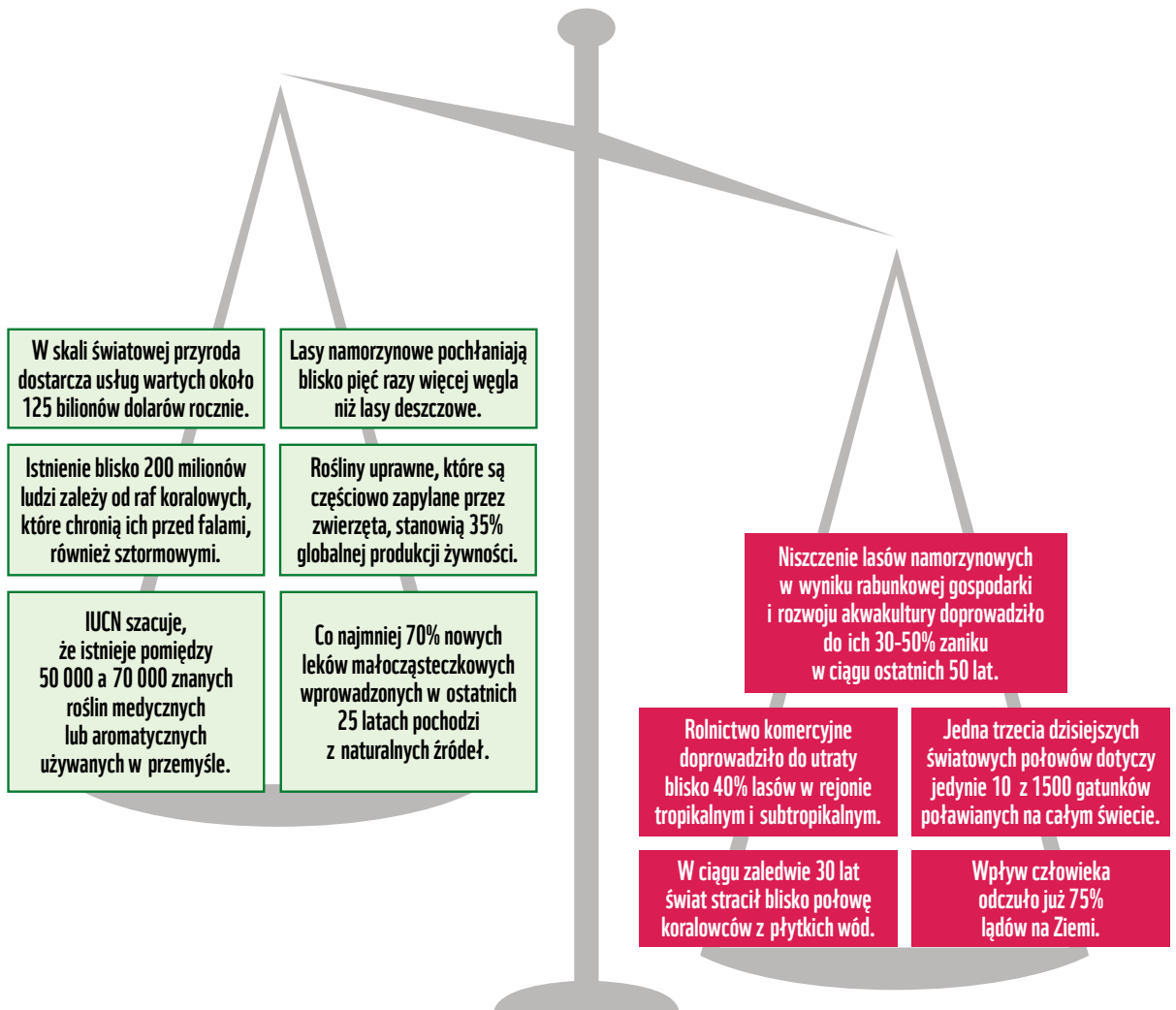


W XX wieku, **ryby słodkowodne charakteryzowały się najwyższym tempem wymierania** ze wszystkich kręgowców na świecie.



W ostatnich 50 latach, **globalna średnia temperatura wzrastała w 170-krotnym tempie** względem zmian naturalnych.

Przyroda oraz różne usługi ekosystemowe zapewniają nam żywność, wodę, czyste powietrze, a my wciąż spychamy ją nad skraj przepaści.



CZY WIESZ, ŻE... ?

Prawdopodobnie do 2050 roku mniej niż 10% lądu będzie pozostawało bez wpływu działań ludzkich.



TERAZ! JEST CZAS NA DZIAŁANIE

NOWA GLOBALNA UMOWA NA RZECZ PRZYRODY ORAZ LUDZI

Świat oczekuje spełnienia obietnicy na 2020 rok, w którym globalni przywódcy spotkają się w celu przedyskutowania kwestii dotyczących klimatu, różnorodności biologicznej i zrównoważonego rozwoju. Rządy, społeczności, przedsiębiorstwa i organizacje muszą połączyć siły, by stworzyć kompleksową umowę ramową na rzecz przyrody i ludzi w ramach Konwencji o różnorodności biologicznej (CBD). CBD to jedyny międzynarodowy instrument prawny, mający na celu ochronę naturalnego bogactwa Ziemi.



Razem musimy zmobilizować podmioty publiczne oraz prawne do zwiększenia działań mających na celu odwrócenie niszczycielskiego trendu utraty różnorodności biologicznej.

NAUKA DAJE JASNY PRZEKAZ: JUŻ TERAZ MUSIMY CHRONIĆ PRZYRODĘ I PRZYWRACAĆ GLOBALNĄ RÓŻNORODNOŚĆ BIOLOGICZNĄ.

Czy powinno powstać Paryskie porozumienie na rzecz przyrody, takie jak Porozumienie dla klimatu z 2015 roku? Nadszedł czas, aby świat się zjednoczył, tworząc skuteczne globalne porozumienie na rzecz przyrody. Konieczne jest wspólne działanie obejmujące cele, wskaźniki i miary regeneracji przyrody. Niezbędne jest też opracowanie planów dotyczących zrównoważonego rolnictwa, zmian w diecie, a także tworzenia obszarów chronionych.



Po co jesteśmy

Aby zapobiec degradacji środowiska naturalnego na Ziemi i zbudować przyszłość, w której ludzie żyją w harmonii z przyrodą.

wwf.pl

© 1986 Panda Symbol WWF – World Wide Fund For Nature – Światowy Fundusz dla Przyrody (dawniej World Wildlife Fund)
© WWF jest znakiem zastrzeżonym WWF. WWF, Rue Mauverney 28, 1196 Gland, Szwajcaria – tel. +41 22 364 9111; faks +41 22 364 0332. Dane kontaktowe i dodatkowe informacje znajdują się na stronie www.panda.org

Więcej informacji oraz możliwość pobrania pełnej treści Living Planet Report 2018, znajduje się na stronie www.wwf.pl/lpr/